



J2000-HDIP3B30P (2,8) L.1

УЛИЧНАЯ IP ВИДЕОКАМЕРА

Паспорт устройства



Подробная информация: www.j2000.ru
Служба поддержки:
Тел.: 8-495-669-06-04, Эл. почта: info@j2000.ru

© J2000
разработано в России, изготовлено в Китае

1 Введение

1. После получения камеры проверьте комплект поставки и внешнее состояние товара.

2. Комплект поставки:

Наименование	Количество
IP камера	1
CD	1
Данное руководство	1



Камера должна эксплуатироваться в соответствии с требованиями действующих правил эксплуатации электроустановок, находящихся под напряжением до 100 вольт.



Блок питания должен соответствовать заявленным в данной инструкции требованиям.



RoHS



2 Замечания

1. Перед использованием видеокamеры убедитесь в том, что блок питания соответствует заявленным в данной инструкции требованиям.
2. Установка и демонтаж оборудования должны производиться профессионалами. Не допускайте к этому лиц без соответствующей квалификации.
3. Для предотвращения выхода из строя сенсора запрещается длительное воздействие прямого солнечного света на объектив камеры.
4. При загрязнении или запотевании объектива используйте сухую мягкую ткань для очистки.
5. Для исключения конденсации влаги не устанавливайте оборудование в местах повышенной влажности, например, в пределах воздушного потока от кондиционера.
6. При установке или обслуживании убедитесь в том, что блок питания отключен от камеры.
7. Не устанавливайте камеру вблизи источников тепла, обеспечьте условия для вентиляции.
8. Запрещается эксплуатация оборудования в сильном магнитном поле или при лазерном облучении.
9. Для нормальной эксплуатации примите меры молниезащиты.
10. Любые нарушения условий эксплуатации относятся к ответственности покупателя.

Транспортировка и хранение

- Условия транспортирования изделий должны соответствовать условиям 5 по ГОСТ 15150-69.
- Хранение изделий в транспортной таре на складах продавца и потребителя должно соответствовать условиям 1 по ГОСТ 15150-69.

Важная информация:

- Источник питания должен быть сертифицирован, его выходное напряжение, ток, полярность и рабочая температура должны соответствовать требованиям данного оборудования.
- Не используйте данное оборудование без молниезащиты, а также в неподходящих условиях освещенности.
- Для получения хорошего качества изображения убедитесь в стабильности сетевого подключения.

3 Особенности

1. Высокая световая чувствительность, высокое разрешение в реальном времени.
2. Поддержка удаленной настройки и управление через веб браузер.
3. Поддержка нескольких потоков видео.
4. Настройки цвета, яркости, насыщенности и цифрового увеличения.
5. Передача видео в реальном времени.
6. Детектор движения, маскирование частных зон.
7. Поддержка стандарта ONVIF2.4.
8. Поддержка облачного сервиса P2P.
9. Многофункциональный кабель: аудиовход, выход для питания микрофона 12В, кнопка сброса.
10. Слот микро SD карты.

4 Характеристики

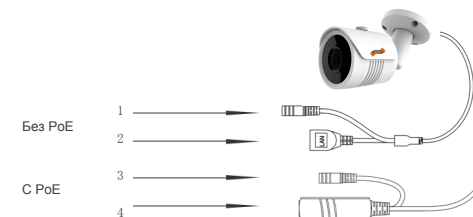
Чипсет	HI3516E
Тип сенсора	1/2.9" Full HD CMOS Sensor F23
Мин. освещенность	0.01 лк
Сигнал/шум	>50 дБ
Технология WDR	DWDR
Шумоподавление	3D DNR
Затвор	Авто: 1/25—1/10000с
ИК подсветка	30 метров
День/Ночь	Механический ИК фильтр
Сжатие видео	H.264/H.265/JPEG/AVI /MJPEG
Объектив	2.8 мм
Размер изображения	1920×1080пикс.
Частота кадров	Основной поток: 20к/с(2304×1296) / 25к/с(1920×1080)
Настройки камеры	ROI / Кор. режим / Антитуман
Настройки изображения	Яркость, контрастность, насыщенность, резкость
Компенсация засветки	Поддерживается BLC
Хранение	FTP, Local,NVR,SMTP,Cloud storage
Стандарт Onvif	Onvif 2.4
Тревога	Детектор движения
Звук	не поддерживается
Сеть	RJ45 (10M/100M)
PoE	IEEE 802.3af
SD карта	-
Условия эксплуатации	-40 ~ 60°C, 0%-95%RH, IP67
Питание	DC12V±10% / 400 мА / PoE
Размеры, вес	157 x 70 x 66 мм, 650 г

5 Подключения

Описание

Следующие диаграммы применяются для различных конфигураций коммутационных разъемов.

1. Типы интерфейсов



№	Название	Описание
1	Разъем питания	Вход питания 12 В
2	Сетевой интерфейс	Локальная сеть
3	Разъем питания	Вход питания 12В (при наличии PoE не используется)
4	Сетевой интерфейс с PoE	Локальная сеть и вход питания PoE

2. Подключение устройств

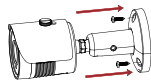


6 Установка камеры

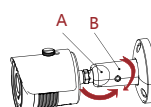
Напоминание :

- Сначала прикрепите к стене дюбель, если это бетонная стена.
- Установите его непосредственно с помощью винтов, если это деревянная стена.
- Установка всего терминального оборудования, такого как управление, отображение и запись камеры, должна быть плавной и простой в эксплуатации. Все кабели в диспетчерской должны быть снабжены кабельными желобами и входными отверстиями в соответствии с местом установки оборудования. Они должны быть расположены, аккуратно упакованы, пронумерованы и помечены.
- Изображения в этом руководстве приведены только для справки.
- Пожалуйста, обратитесь к фактическому оборудованию, которое будете устанавливать.

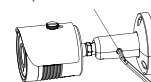
Прикрепите кронштейн к стене с помощью винтов.



Отрегулируйте угол обзора. Ослабьте винты, чтобы отрегулировать угол (А для вертикального угла, В для осевого угла).



Шестигранный ключ



Затяните винты с шестигранным ключом, чтобы завершить установку.

8 Гарантийные обязательства

Гарантийный Талон №

J2000
www.J2000.ru

Талон действителен при наличии всех штампов и отметок

Модель №	Дата приобретения
Серийный номер	Ф.И.О. и телефоны покупателя
Название и юридический адрес продающей организации	Место печати

Внимание: Убедитесь, пожалуйста, что гарантийный талон полностью, правильно и четко заполнен. Настоящий гарантийный талон выдается сроком на один год с даты продажи, если в паспорте изделия не указан иной гарантийный срок. Если в паспорте изделия указан больший гарантийный срок - действие настоящего гарантийного талона распространяется на указанный в паспорте изделия срок. Гарантия распространяется только на Товары, используемые в соответствии с назначением, техническими и иными условиями, предусмотренными изготовителем (производителем). При нарушении этих условий Продавец не несет ответственности по гарантийным обязательствам. Продавец вправе отказать Покупателю в гарантийном обслуживании, если при выяснении причин неисправности будет установлено, что данные обстоятельства не могут быть отнесены к заводским дефектам поставленного Товара. **Гарантия НЕ распространяется:**

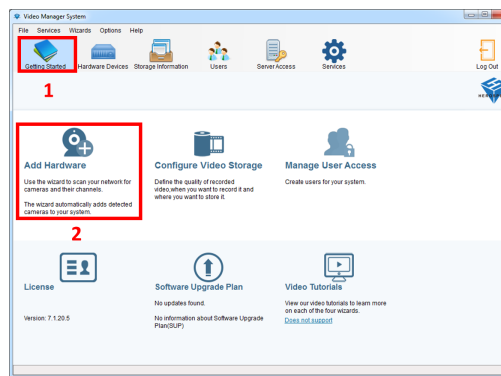
- на неисправности, возникшие в результате воздействия окружающей среды (дождь, снег, град, гроза и т.д.), наступления форс-мажорных обстоятельств (пожар, наводнение, землетрясение и др.)
- на неисправности, вызванные нарушением правил транспортировки, хранения, эксплуатации или неправильной установкой.
- на повреждения, вызванные попаданием внутрь Товара посторонних предметов, веществ, жидкостей, насекомых и т.д.
- на Товар, имеющий внешний дефекты (вмятины механические повреждения, трещины, сколы на корпусе и внутри устройства).
- в случае обнаружения следов механических и термических повреждений компонентов на платах.
- в случае внесения Покупателем любых изменений в Товар.
- в случае, если в течение гарантийного срока часть или части товара были заменены частью или частями, которые не были поставлены или санкционированы производителем, а так же были неудовлетворительного качества и не подходили для товара
- в случае если ремонт производился не в авторизованном производителем сервисном центре.

Действие настоящей гарантии не распространяется на детали отделки и корпуса и прочие детали, обладающие ограниченным сроком использования.

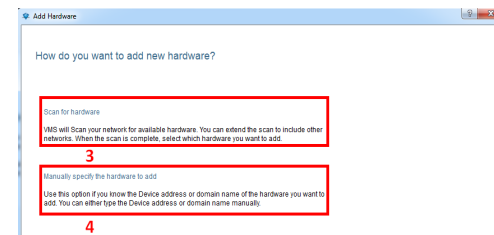
www.J2000.ru

7 Клиентское ПО

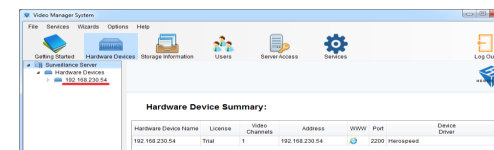
- 1. Установка VMS**
Скопируйте на Ваш ПК с прилагаемого диска программу «VMS Setup» и запустите ее. Будет установлено 2 программы: «VMS Management» и «VMS MonitorClient».
- 2. Поиск и добавление устройства**
В основном окне «VMS Management» выберите 1, затем 2:



Для автоматического поиска нажмите 3, для ручного ввода данных нажмите 4:



Далее следуйте инструкциям программы. Если все сделано правильно, то в списке устройств Вы увидите Вашу камеру :



После этого вы можете начать работу с камерой в программе «VMS MonitorClient».

ТАБЛИЦА ГАРАНТИЙНОГО РЕМОНТА

Номер гарантийного ремонта	Дата поступления аппарата в ремонт	Дата выдачи аппарата	Описание ремонта	Список замененных деталей	Название и печать сервисного центра	Ф.И.О. мастера, выполнившего ремонт

Данная таблица заполняется представителем уполномоченной организации или обслуживающим центром, проводящим гарантийный ремонт изделия. После проведения гарантийного ремонта данный талон должен быть возвращен Владелецу

www.J2000.ru

В случае возникновения неисправности обращайтесь в сервисный центр J2000 по адресу:
127254 Россия, Москва, ул. Плеханова, д. 4, корп. 3
Тел. 8-495-669-06-04, Эл. почта: service@new-satpro.ru