

# owler



## 2.0MP 1080 Network 4G BULLET CAMERA

## Технические характеристики

**Операционная система**  
H.265

**Видео**  
DSP скриншот и уведомление в приложении  
Сенсор 1/2.8" SC2335 CMOS  
Разрешение 1920\*1280 pixel @20fps  
Ночное слежение 30pcs Leds, IR 25~30M  
Линзы 4mm  
Мин. свечение 0.001Lux@F1.2(AGC ON), 0.01Lux IR on  
Моб. Приложение Camhi pro (Поддержка iOS 7.0, Android 3.0 и новее)  
Протокол TCP/IP, UDP/IP, HTTP, FTP etc

**Запись**  
Тип Ручная запись/ Запись по времени/ Запись во время тревоги  
Локальное хранение Макс. поддерживаемая карта 64G TF,  
24ч записи, (пожалуйста используйте форматирование FAT32,  
если размер хранения SD карты около 32G )  
Детектор движения Поддерживается  
Сигнальное оповещение  
Скриншот и уведомление в приложении

**Тип сети**  
FDD-LTE, TDD-LTE, WCDMA, GSM

**Рабочая частота**  
LTE B1/B2/B3/B5/B7/B8//B20/B38/B41  
WCDMA 2100/900MHz. TD-SCDMA B34/B39  
TD-SCDMA B34/B39  
GSM/GPRS/EDGE: 900/ 1800MHz

**Скорость**  
FDD-LTE/TDD-LTE: загрузка 50M / скачивание 150Mbps  
HSPA+: загрузка 5.76M / скачивание 21Mbps  
TD-SCDMA: загрузка 2.2Mbps / скачивание 2.8Mbps

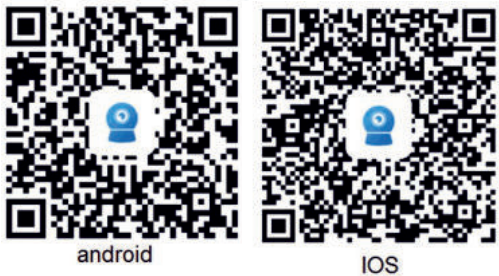
**SIM**  
Micro SIM card

**Прочее**  
Материал Металлический корпус  
Водонепроницаемость IP66 для наружного использования  
Рабочая температура -10 ~50 °C  
Рабочая влажность 10%-90%RH  
Источник питания DC12V2A  
Видеовход Макс. поддержка одновременного просмотра  
телефона или ПК - 4 шт.  
Размер 190x55x55mm  
Вес 0.45kg/pcs ; 50pcs/1 картон,22.5kg/ картон

## Инструкция подключения

### 1 Скачайте приложение

Просканируйте QR-код, чтобы скачать приложение  
(Название приложения: CAMHI PRO)

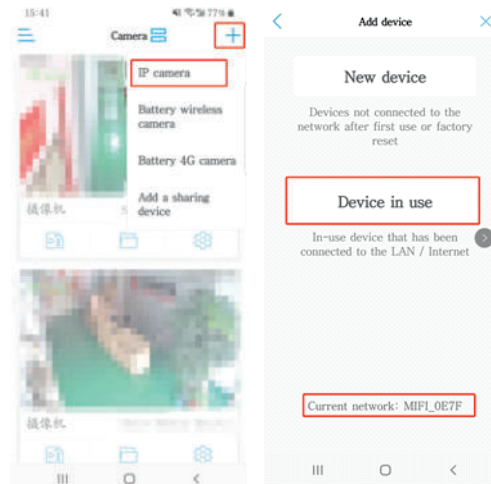


### 2 Подготовка к работе

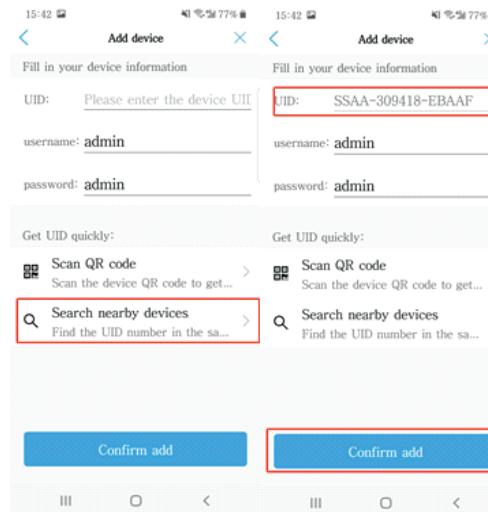
1. Проверьте наличие интернета на SIM карте устройства.
2. Раннее подключенное устройство поставляется с точкой доступа Wi-Fi MIFI\_XXXX, пароль по умолчанию **1234567890**
3. Подключитесь к точке доступа, чтобы определить, разблокирована ли сеть, и мобильный интернет переключен в режим 4G.

### 3 Добавление устройства

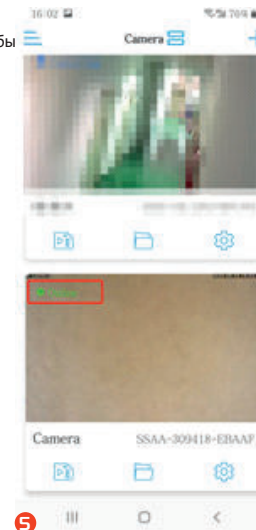
1. Подключите питание к камере, откройте на телефоне приложение, нажмите "Add Camera", выберите "Network Camera"
2. Выберите "Networked Devices"



3. Выберите "Search Nearby Devices"
4. Выберите найденные UID для добавления устройства

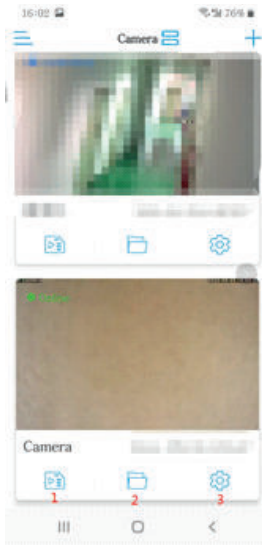


5. Добавление завершено, выберите устройство, чтобы начать просмотр



## 4 Настройка устройства

1. Запись оборудования (необходимо вставить карту памяти TF)
2. Видео и снимки устройства хранятся на телефоне
3. Настройка устройства

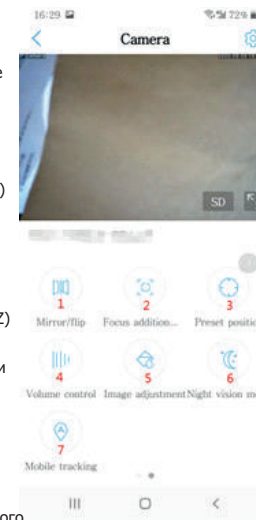


1. Функция PTZ, интерфейс просмотра поворачивает в нужное направление, панорамирование / наклон можно поворачивать (устройство должно поддерживать функцию панорамирования / наклона)
2. Регулировка резкости
3. Прослушивание через устройство (устройство должно поддерживать голосовую связь)
4. Разговор через устройство (устройство должно поддерживать голосовую связь)
5. Сохранить текущий экран просмотра видео на мобильный телефон
6. Сохранить снимок экрана просматриваемого в данный момент экрана в телефоне.



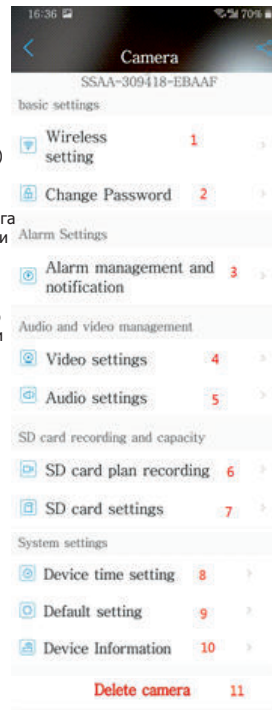
5

1. Экран просмотра можно настроить на зеркальное отображение или переворачивание.
2. Регулировка фокусного расстояния (устройство должно поддерживать функцию масштабирования)
3. Сборное положение оборудования PTZ / автоматический патруль (оборудование должно поддерживать функцию PTZ)
4. Регулировка громкости речи на устройстве
5. Настройка эффекта изображения
6. Настройка полноцветного/инфракрасного режима ночного видения (устройство должно поддерживать функцию белого света/инфракрасной подсветки)
7. Устройство автоматически отслеживает движущиеся объекты (устройство должно поддерживать функцию PTZ)



6

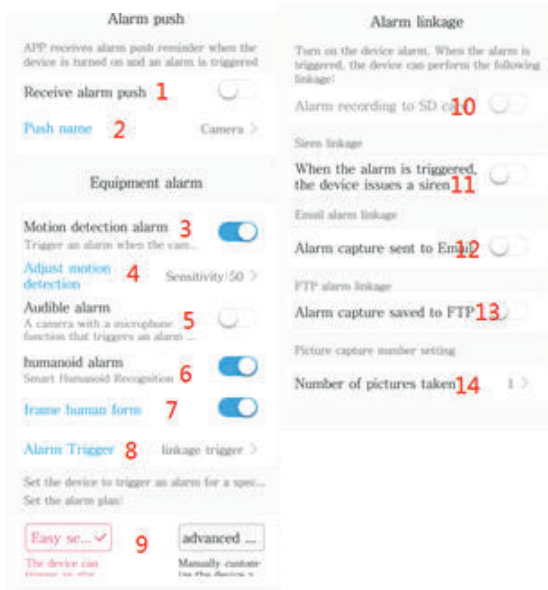
- Вы можете выбрать устройство для доступа к имени WIFI (поддерживает только устройства WIFI, эта функция недоступна для устройств 4G)
2. Изменение пароля устройства (пароль по умолчанию: **admin**)
  3. Может быть установлена тревога и оповещение при обнаружении движения
  4. Мониторинг частоты кадров и потока трансляции (устройство настраивается автоматически и недоступно)
  5. Регулировка громкости прослушивания
  6. Настройка записи на SD-карту
  7. Форматирование SD-карты и просмотр свободного пространства на карте (SD-карту необходимо отформатировать при первой вставке в устройство)
  8. Настройка времени и часового пояса оборудования
  9. Перезагрузка устройства и сброс до заводских настроек
  10. Версия устройства и информация о сети
  11. Удаление устройства



8

## Детектор движения и настройка тревоги

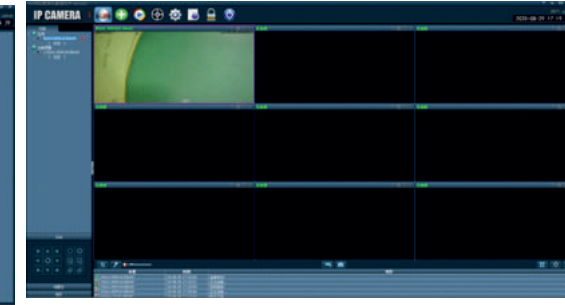
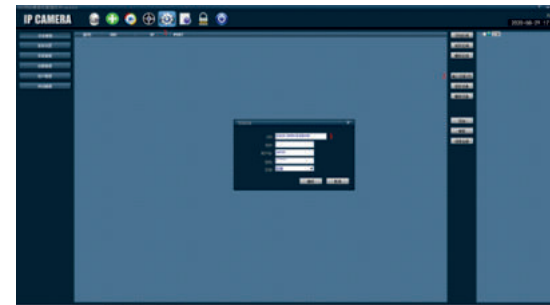
1. Разрешите приложению отправлять уведомления на телефон (разрешите приложению CAMHIPRO в настройках телефона)
2. Настройте название тревожного уведомления
3. Тревога, когда обнаружен движущийся объект
4. Настройка чувствительности обнаружения движения (чем выше чувствительность, тем чаще срабатывает тревога)
5. Акустическая тревога срабатывает, когда окружающая громкость слишком высока (устройство должно поддерживать функцию мониторинга)
6. Срабатывание тревоги при обнаружении гуманоида
7. Желтая рамка, когда на экране наблюдения обнаружена фигура человека.
8. Комбинированная / однократная сигнализация
9. Установка времени тревоги
10. Запись на SD карту в случае срабатывания тревоги (эта функция и обычная запись, просто выберите один вариант для использования)
11. При срабатывании тревоги устройство будет издавать звуковое предупреждение (устройство должно поддерживать функцию речи)
12. Когда срабатывает тревога, снимок экрана с камеры будет отправляться на эл. почту
13. Сохранения снимка с экрана на FTP сервер, когда срабатывает тревога
14. Количество снимков с экрана при срабатывании тревоги



9

## Добавление устройства просмотра на ПК

1. Нажмите Settings - введите UID устройства - введите UID устройства в поле UID и нажмите OK, чтобы добавить устройство (имя пользователя и пароль по умолчанию - **admin**)



2. Нажмите на интерфейс просмотра - дважды щелкните номер UID устройства - подождите, пока устройство подключится, а затем смотрите в обычном режиме

**Примечание. URL-адрес для загрузки на ПК в настоящее время недоступен, обратитесь к продавцу, чтобы предоставить программное обеспечение.**

11

10

12