



РУКОВОДСТВО ПОЛЬЗОВАТЕЛЯ



NIO
model

| | |
|--|----|
| Оглавление | |
| О данном руководстве | 2 |
| Общие сведения | 2 |
| Особенности | 2 |
| Меры предосторожности | 3 |
| Комплект поставки | 3 |
| Внешний вид и органы управления | 4 |
| Функции кнопок | 4 |
| Зарядка аккумулятора | 5 |
| Подготовка карты памяти | 5 |
| Настройка угла поворота камер | 6 |
| Включение / выключение устройства | 6 |
| Режимы работы устройства | 7 |
| Видеосъемка | 7 |
| Воспроизведение | 7 |
| Системные настройки | 7 |
| Программа просмотра | 8 |
| Воспроизведение видео | 9 |
| Сохранение видео | 10 |
| Удаление видео | 10 |
| Восстановление видео | 10 |
| Отображение GPS-трека * | 11 |
| Панель инструментов | 11 |
| Технические характеристики | 12 |
| Возможные вопросы при эксплуатации | 13 |

О данном руководстве

Содержание данного руководства носит исключительно информационный характер и может изменяться без предварительного уведомления. Мы приложили все усилия, чтобы данное «Руководство пользователя» содержало точную и полную информацию о продукте. Однако, в случае обнаружения ошибок и упущений, не предполагается какая-либо ответственность со стороны производителя.

Общие сведения

PLAYME NIO – высокотехнологичный двухкамерный видеорегистратор, обеспечивает возможность одновременной записи видео снаружи и внутри автомобиля, просмотр записей на встроенном или внешнем мониторе. PLAYME NIO обладает такими качествами, как компактный размер, низкое энергопотребление, использование карт памяти micro SD высокой емкости, как основного хранилища данных.

Особенности

- Автомобильный видеорегистратор с двумя поворотными камерами
- 1/4" CMOS матрицы с высокой чувствительностью и низким уровнем шума
- Широкоугольные объективы обеих камер
- Автоматическая запись видео при подаче питания
- Запись видео без пауз поможет не упустить важные моменты в дороге
- Встроенные микрофон и динамик
- Встроенный датчик-акселерометр (G-сенсор)
- Автоматическая и ручная запись файлов, защищенных от перезаписи
- Парольная защита для обеспечения конфиденциальности видеозаписей
- Встроенный литиевый аккумулятора
- Поддержка видео выхода

Меры предосторожности

1. Используйте устройство только по его прямому назначению. Повреждение устройства, вызванное его ненадлежащим использованием, не является гарантийным случаем.
2. Необходимо исключить длительное пребывание устройства в условиях повышенной влажности, пыли, а также воздействия прямых солнечных лучей.
3. Во избежание нарушения изоляции и возникновения короткого замыкания держите провода в стороне от горячих и подвижных частей автомобиля.
4. После выполнения операций по монтажу устройства проверьте надежность его крепления, во избежание падения устройства при движении автомобиля.
5. Не извлекайте и не вставляйте карту памяти во время работы устройства.
6. Не отвлекайтесь на работу с устройством во время движения автомобиля.
7. Производитель не несет ответственности за потерю или повреждение данных в случае повреждения устройства или карты памяти.
8. В случае возникновения неисправности, не ремонтируйте устройство самостоятельно. Вам необходимо незамедлительно выключить устройство и обратиться в сервисный центр PLAYME.

Комплект поставки

- Видеорегистратор
- Автомобильный адаптер питания
- Кронштейн для крепления на ветровое стекло
- Руководство пользователя

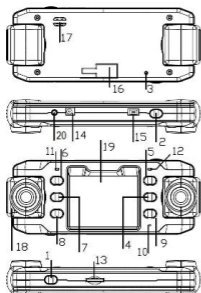
Примечание:

* Комплект поставки устройства, его технические и функциональные характеристики могут быть изменены производителем без предварительного уведомления.

** Срок службы видеорегистраторов PLAYME, установленный производителем, составляет 2 года при условии, что они эксплуатируются в строгом соответствии с данным руководством.

*** Является технически сложным товаром в соответствии с Постановлением Правительства РФ от 10.11.2011 №924

Внешний вид и органы управления



1. Кнопка Power
2. Кнопка OK
3. Кнопка Reset
4. Кнопка Down
5. Кнопка Up
6. Кнопка Mode
7. Кнопка Menu
8. Кнопка Аварийная запись
9. Кнопка Режим отображения
10. Микрофон
11. Индикатор GPS *
12. Индикатор работы
13. Слот карты памяти
14. Разъем питания DC
15. Разъем GPS *
16. Слот крепления кронштейна
17. Динамик
18. Объектив камеры
19. Дисплей
20. Разъем AV-OUT

* для модели видеорегаистратора, оснащенной GPS-модулем

Функции кнопок

- Кнопка Power: включение / выключение устройства
- Кнопка Up: в режиме видео – отключение микрофона, в режиме просмотра – выбор предыдущего файла, в режиме воспроизведения – перемотка назад, в меню настроек – выбор параметра
- Кнопка Menu: в режиме ожидания используется для входа в меню настроек
- Кнопка OK: в режиме видео используется для начала / остановки записи. В режиме просмотра используется для начала / остановки воспроизведения видеозаписи. В меню настроек - для подтверждения выбора параметров и действий
- Кнопка Mode: используется для выбора режима видеосъемки / просмотра

- Кнопка **Down**: в процессе записи видео – отключение экрана, в режиме просмотра – выбор следующего файла, в режиме воспроизведения – перемотка вперед, в меню настроек – выбор параметра
- Кнопка **Аварийная запись**: в процессе записи видео – защита файла от перезаписи
- Кнопка **Режим отображения**: выбор режима отображения – 1 КАМ + 2 КАМ, 1 КАМ, 2 КАМ
- Кнопка **Reset**: используется для перезагрузки

Зарядка аккумулятора


Для зарядки аккумулятора подключите кабель автомобильного адаптера к разъему питания устройства, затем вставьте автомобильный адаптер в гнездо прикуривателя автомобиля. В процессе заряда индикатор работы будет гореть зеленым цветом, после завершения заряда индикатор погаснет.



Допускается использовать только автомобильный адаптер питания из комплекта поставки с выходным напряжением 5 В, применение автомобильного адаптера питания имеющего другие технические характеристики может привести к выходу устройства из строя.

Примечание:

Встроенный аккумулятор предназначен только для корректного завершения записи последнего файла после отключения внешнего питания.

Подготовка карты памяти

1. Аккуратно вставьте карту памяти в слот до момента фиксации.
2. Для извлечения карты памяти аккуратно нажмите на ее край, при этом произойдет освобождение карты из фиксатора, и извлеките карту из слота.
3. В данном устройстве применяется специальная файловая система, все записанные видеофайлы хранятся на карте в скрытом разделе. При первом использовании карты Вам будет предложено отформатировать карту памяти для создания специальной файловой системы. Во время форматирования все видеозаписи и фотографии, хранящиеся на карте памяти будут удалены. Перед форматированием рекомендуется сделать резервную копию важных данных. После форматирования на карту памяти выгружается специализированное программное обеспечение . Для синхронизации времени необходимо

подключить карту памяти к ПК и открыть приложение . Если данная операция не будет выполнена, то на экране будет отображаться мигающая иконка .

Примечание:

1. Устанавливайте и извлекайте карту памяти только при выключенном устройстве.
2. Убедитесь в том, что вы правильно вставляете карту памяти. Неправильная установка может повредить, как устройство, так и саму карту.
3. Рекомендуется использовать высокоскоростные карты памяти известных производителей, емкостью от 4ГБ, Класс 6 и выше.
4. Если после установки карта памяти не распознается, она может быть повреждена, некорректно установлена или несовместима с устройством. В этом случае извлеките и снова вставьте карту или замените ее на другую.

Настройка угла поворота камер

Обе камеры устройства могут вращаться в горизонтальной плоскости в пределах 180 градусов. После установки видеорегистратора на лобовом стекле, для обеспечения лучшего обзора необходимо отрегулировать угол поворота камер.

Включение / выключение устройства

1. Включение вручную: нажмите кнопку Power, включится красный индикатор записи и после звукового сигнала начнется запись видео. Для выключения устройства повторно нажмите и удерживайте кнопку Power.
2. Автоматическое включение: подключите автомобильный адаптер питания, после запуска двигателя устройство включится и спустя несколько секунд автоматически начнет запись видео.

Примечание:

Если устройство работает от встроенного аккумулятора, то при разряде аккумулятора оно предупредит о низком уровне напряжения питания, сохранит записываемый видео файл и автоматически выключится.

Режимы работы устройства

Устройство может работать в режимах видеосъемки и просмотра. Выбор режима работы устройства осуществляется кнопкой **Mode**. В режиме воспроизведения видео файлы будут представлены в порядке их записи. Кнопками **Up / Down** выберите требуемый файл и нажмите кнопку **OK** для воспроизведения текущей видеозаписи.

Видеосъемка

1. При подаче питания от бортовой сети автомобиля устройство автоматически включится и начнет запись. После отключения питания устройство сохранит записанные файлы и автоматически выключится.
2. Для остановки и возобновления записи вручную, нажмите кнопку **OK**.
3. Для отключения записи звука во время видеосъемки нажмите кнопку **UP**.
4. Для отключения ЖК экрана во время видеосъемки нажмите кнопку **DOWN**. Для включения ЖК экрана нажмите любую кнопку.
5. При возникновении чрезвычайной ситуации вы можете вручную заблокировать записываемый файл для его защиты от перезаписи. Для этого во время съемки нажмите кнопку аварийной записи. Видео фрагмент продолжительностью 60 секунд будет защищен от стирания.

Воспроизведение

В режиме воспроизведения видео файлы будут представлены в порядке их записи. Кнопками **UP / DOWN** выберите требуемый файл и нажмите кнопку **OK** для воспроизведения текущей видеозаписи. Во время воспроизведения для перемотки назад нажмите кнопку **UP**, для перемотки вперед нажмите кнопку **DOWN**.


Системные настройки

В режиме предварительного просмотра нажмите кнопку **MENU** для входа в меню системных настроек. Выберите необходимый параметр нажатием кнопок **UP** и **DOWN** и нажмите кнопку **OK** для подтверждения выбора и входа в подменю соответствующего параметра. Для выхода из меню настроек нажмите кнопку **MENU**.

| Параметр | Описание |
|----------------------------|--|
| Режим записи | КАМ 1 и КАМ 2, Только КАМ 1, Только КАМ 2 |
| Дата / время | Настройка даты/времени в формате ГТТГ/ММ/ДД ЧЧ:ММ:СС. Изменение значения кнопками Up/Down, переход к следующему параметру кнопкой аврийной записи. Завершение настройки и возврат в главное меню нажатием кнопки ОК. |
| Форматирование | Да / Отмена |
| ТВ выход | NTSC / PAL |
| Сигнал кнопок | Вкл / Выкл |
| Запись звука | Вкл / Выкл |
| Язык | English / Simplified Chinese / Traditional Chinese / Japanese / Русский / German |
| Отключение дисплея | Вкл / Выкл (отключение экрана, если в режиме ожидания в течение 3-х минут не производится никаких операций) |
| Чувствительность G-сенсора | Низкая / Нормальная / Высокая / Выкл (чувствительность датчика-акселерометра при которой происходит запись защищенных файлов) |
| Частота сети | 50 Гц / 60 Гц |
| Обнаружение движения | Выкл / Вкл (включение записи по детектору движения) |
| По умолчанию | Да / Отмена |

Программа просмотра


Данное устройство не поддерживает чтение данных напрямую через USB-порт. Чтение записанных видео файлов должно выполняться с помощью специального адаптера (например, карт-ридера), поддерживающего формат карты памяти micro SD.

При первом использовании карты памяти после ее форматирования устройство записывает на карту специальное приложение  для просмотра видео записей.

Примечание:

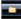
1. Для удобства использования и предотвращения повреждения приложения в случае ненормальной работы карты рекомендуется сделать резервную копию приложения на компьютере.

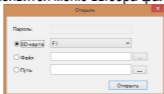
2. Операционная система компьютера должна быть выше Windows 2000 / XP / Vista / Windows 7 / Mac OS X 10.3.6.

При открытии карты памяти вы не увидите на ней никаких видео файлов, кроме приложения JPlayer . Пользователь должен использовать данное приложение для просмотра видео.



Воспроизведение видео

При нажатии кнопки  появится меню выбора файлов для просмотра.



SD-карта: чтение всего содержимого карты памяти

Файл: импорт и воспроизведение файла, сохраненного на компьютере



Путь: импорт AP для всех видеофайлов, сохраненных в указанной папке ПК.

Пароль: если карта памяти защищена паролем, вы можете прочитать содержимое карты только после ввода пароля.

После выбора пути нажмите кнопку **Открыть** для доступа к воспроизведению файлов. Для управления воспроизведением файла используются кнопки



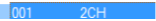

Замедленное воспроизведение / Стоп / Старт (Пауза) / Ускоренное воспроизведение.

Кнопки  предназначены для выбора режима воспроизведения видео: 2 камеры / Фронтальная камера / Задняя камера. Выбор возможен только в режиме 2-канальной записи видео. Для сохранения текущего кадра изображения нажмите кнопку  во время воспроизведения видео.

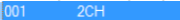

Сохранение видео

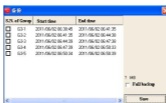
Доступны 2 варианта сохранения видео файла - сохранение всего файла или его части.

Сохранение всего видео файла: отметьте интересующее видео



 и нажмите кнопку  для сохранения его в указанном месте.

Сохранение части файла: для каждого видеофайла устройство делает небольшие 3-минутные фрагменты, чтобы уменьшить размер файла.



Остановить курсор на видеофайле, который требуется сохранить, но не отмечать его , а затем нажать кнопку  чтобы сохранить его. После этого появится следующее диалоговое окно, необходимо отметить те части, которые требуется сохранить и нажать кнопку SAVE.



Удаление видео

Выберите видеофайл, который не нужен , затем нажмите кнопку . Появятся опции OK / Cancel, при выборе OK файл будет удален.

Восстановление видео

Во время видеосъемки файл может быть поврежден  004 Damaged 2CH из-за сбоя питания или карты памяти. Вы можете восстановить его нажав кнопку .

Отображение GPS-трека *

После успешного определения местоположения GPS на устройстве включится синий индикатор. Надпись GPS будет показана в центре ЖК-экрана и информация о местоположении и скорости будет отображаться в левом нижнем углу устройства. GPS-трек будет отображаться синхронно с воспроизведением видео AP приложением. Для воспроизведения трека необходимо соблюдение двух условий: GPS позиционирование было успешно завершено во время записи видео и текущий компьютер подключен к интернету. Если GPS соединение установлено, в верхней части окна приложения будут отображаться следующие данные - долгота, широта и скорость.

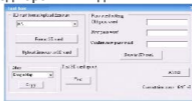


Для открытия или закрытия карты нажмите кнопку . Выбрав опции в правом верхнем углу, можно переключать режимы отображения КАРТА / СПУТНИК / 3D-карты. Нажмите кнопку , чтобы загрузить данные GPS позиционирования и сохранения их, как *.KMLfile. После этого весь маршрут путешествия можно восстановить с помощью программного обеспечения Google Earth.

***для модели видеорежистратора, оснащенного GPS-модулем**

Панель инструментов

Нажмите кнопку , чтобы получить доступ к следующим опциям – форматирование и загрузка программного обеспечения устройства, тест карты памяти, выбор карты, ввод пароля и т.д.



Установка пароля: пользователь может защитить видеозаписи от постороннего доступа с помощью пароля.

Перезагрузка устройства

Если в процессе эксплуатации устройство работает неправильно или не реагирует на кнопки управления, нажмите кнопку Reset. Устройство перезагрузится и будет работать нормально.

Технические характеристики

| Параметр | Описание |
|---------------------|---|
| Дисплей | 2.3", ЖК (формат -16:9, разрешение – 960 x 240) |
| Процессор | SQ690 |
| Матрица | 1/4" CMOS (OV7725 + OV7725) |
| Количество камер | 2 |
| Угол обзора | 140° + 140° |
| Угол поворота камер | 180° |
| Разрешение видео | 1280 x 480, 30 к/с (2 КАМ), 640 x 480, 30 к/с (1 КАМ) |
| Формат видеозаписи | AVI (кодек – MJPEG) |
| Видео кодек | MJPEG |
| Режимы записи | Циклическая / по детектору движения |
| Тип карты памяти | Micro SD (до 32 ГБ, Класс 6 и выше) |
| Время записи | 30 мин / 4 ГБ - 1280 x 480, 30 к/с (2 КАМ) |
| Интерфейсы | AV-OUT |
| Звук | Встроенный микрофон и динамик |
| G-сенсор | Встроенный |
| Аккумулятор | 90 мАч (встроенный, литий-ионный) |
| Потребление | 420 мА / 4.2 В |
| Зарядное устройство | Вход: 12/24 В, Выход: 5.5 В, 1А |
| Рабочая температура | -10°C ~ +60°C |
| Размеры | 130 x 59 x 45.5 мм |
| Вес | 99 г |
| Требования к ОС ПК | Windows XP, Vista, 7 |

Возможные вопросы при эксплуатации

● **Вопрос:** Почему не начинается запись при условии, что карта памяти установлена?

- ✓ Перед использованием отформатируйте карту памяти в устройстве
- ✓ Возможно, карта памяти переполнена файлами, защищенными от перезаписи, удалите лишние файлы с карты памяти
- ✓ Карта памяти неисправна или несовместима с устройством, проверьте карту памяти и при необходимости замените

● **Вопрос:** Какой тип карт памяти лучше использовать?

● **Вопрос:** Почему не воспроизводится видео на ПК или почему при воспроизведении звук отстает от видео или воспроизводится только звук или только видео?

- ✓ Наиболее вероятная причина, это отсутствие необходимых кодеков на ПК, установите требуемые кодеки или медиа-проигрыватель с интегрированными кодеками.

● **Вопрос:** Почему изображение на видео размытое и нечеткое?

- ✓ Возможная причина в загрязнении объектива камеры, очистите объектив.
- ✓ Произошла расфокусировка объектива устройства, обратитесь в сервисный центр.

● **Вопрос:** Чем можно очистить загрязненный объектив, можно ли использовать спиртосодержащие и другие очищающие жидкости?

- ✓ Не используйте агрессивные и любые другие жидкости, такие как спирт, пятно очиститель, бензин, а также грубые салфетки и т.п., поскольку Вы можете повредить покрытие линзы.

Техническая поддержка:

Информацию о расположении авторизованных сервисных центров можно получить в местах приобретения товаров PLAYME, на сайте <http://playme-russia.ru> и по электронной почте - service@playme-russia.ru

