



РУКОВОДСТВО ПОЛЬЗОВАТЕЛЯ



BACK
model

Содержание

Рекомендации по эксплуатации и меры предосторожности.....	2
Особенности.....	2
Комплект поставки.....	3
Установка.....	4
Внешний вид и органы управления.....	4
Пользовательский интерфейс.....	5
Функции кнопок устройства.....	6
Режимы работы устройства.....	6
Режим записи.....	6
Режим просмотра.....	7
Режим воспроизведения.....	8
Режим фото.....	9
Режим настроек.....	10
Структура меню.....	10
LDWS.....	13
Индикатор состояния.....	14
Проигрыватель.....	14
Предупреждение о стационарных радарх по базе GPS.....	15
Добавление и удаление POI.....	17
Обновление базы данных GPS.....	17
Технические характеристики.....	18
Авторизованные сервисные центры.....	19

Благодарим Вас за покупку Playme Back – высокотехнологичного многофункционального устройства, включающего в себя автомобильный видеорегистратор высокой четкости для записи видеофайлов во время управления автомобилем и GPS-информатор для оповещения о камерах контроля скорости.

Перед использованием устройства, пожалуйста, внимательно ознакомьтесь с данным руководством. Мы надеемся, что наш продукт будет соответствовать всем Вашим требованиям и прослужит Вам долгое время.

Рекомендации по эксплуатации и меры предосторожности

1. Используйте устройство только по его прямому назначению. Повреждение устройства, вызванное его не надлежащим использованием, не является гарантийным случаем.
2. Необходимо исключить длительное пребывание устройства в условиях повышенной влажности, пыли, а также воздействия прямых солнечных лучей.
3. Во избежание нарушения изоляции и возникновения короткого замыкания держите провода в стороне от горячих и подвижных частей автомобиля.
4. После выполнения операций по монтажу устройства проверьте надежность его крепления, во избежание падения устройства при движении автомобиля.
5. Не извлекайте и не вставляйте карту памяти во время работы устройства.
6. Не отвлекайтесь на работу с устройством во время движения автомобиля.
7. Производитель не несет ответственности за потерю или повреждение данных в случае повреждения устройства или карты памяти.
8. В случае возникновения неисправности, не ремонтируйте устройство самостоятельно. Вам необходимо незамедлительно выключить устройство и обратиться в сервисный центр Playme. Не разбирайте изделие самостоятельно.
9. Не прикасайтесь к экрану острыми предметами.
10. Избегайте ударов и жестких воздействий.
11. Оборудование и его принадлежности должны находиться вдали от легковоспламеняющихся, взрывоопасных и агрессивных жидкостей или газа.
12. Очищайте экран и поверхность оборудования влажной мягкой тканью.
13. Используйте автомобильное зарядное устройство, поставляемое производителем.

Особенности

- Автомобильный видеорегистратор с функцией GPS-информатора
- Автоматическое начало записи видео после подключения питания
- Оснащение встроенным аккумулятором позволяет автоматически сохранить последний файл после отключения питания
- Видеозапись в формате SuperHD

- Функция WDR - способствует получению более четкого изображения затемненных участков без излишней насыщенности ярких частей
- Наложение информации о дате и времени на видеозапись
- Циклическая запись
- Функция просмотра видеозаписи
- Запись звука с возможностью отключения
- Встроенный акселерометр (G-сенсор) с регулировкой чувствительности
- Автоматическая запись защищенных от перезаписи файлов
- Предупреждение о покидании полосы движения (LDWS)
- Поддержка microSD карт от 8 до 64 ГБ 10 класса
- Датчик движения
- Поддержка перехода экрана в спящий режим
- Поддержка интерфейса HDMI
- Специальный GPS видеоплеер
- Предустановленная и обновляемая база данных координат стационарных камер и радаров контроля скорости

Комплект поставки

Комبوустройство 	Кронштейн крепления 
Зарядное устройство 	USB кабель 
USB адаптер карты памяти 	Руководство пользователя

**Комплект поставки устройства, его технические и функциональные характеристики могут быть изменены производителем без предварительного уведомления.*

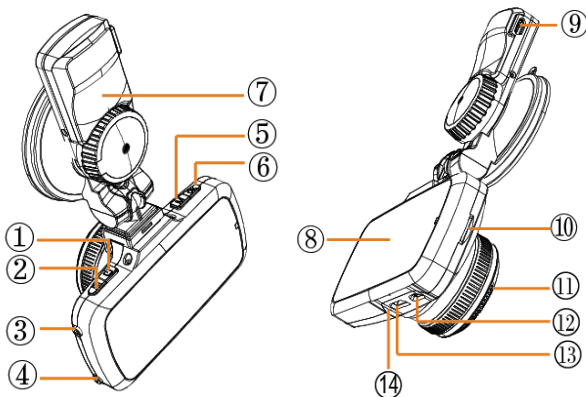
***Срок службы видеорегистраторов PLAYME, установленный производителем, составляет 2 года при условии, что они эксплуатируются в строгом соответствии с данным руководством*

**** Является технически сложным товаром в соответствии с Постановлением Правительства РФ от 10.11.2011 №924*

Установка

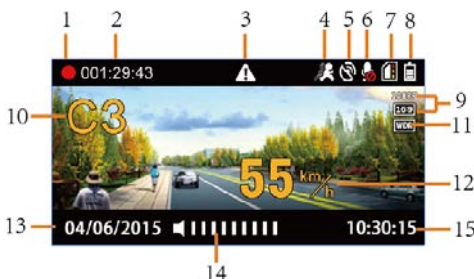
1. Закрепите кронштейн в месте, где регистратор не будет мешать обзору (например, за зеркалом заднего вида).
2. Установите регистратор на кронштейне под углом 90° и поверните по часовой стрелке до упора.
3. Регистратор установлен. Вставьте в разъем питания прилагаемый шнур питания прикуривателя.
4. Отрегулируйте держатель и направление камеры с предварительным просмотром изображения на дисплее, чтобы изменить угол съемки.

Внешний вид и органы управления





- | | |
|---------------------------|-------------------|
| 1. Кнопка POWER (Питание) | 8. Дисплей |
| 2. Кнопка МЕНЮ | 9. Разъем питания |
| 3. Кнопка UP (Вверх) | 10. Слот SD-карты |
| 4. Кнопка DOWN (Вниз) | 11. Камера |
| 5. Кнопка M (Режим) | 12. USB-разъем |
| 6. Кнопка REC/OK | 13. HDMI-разъем |
| 7. Кронштейн | 14. Микрофон |

Пользовательский интерфейс



1		Индикатор процесса записи
2		Время записи
3		Запись защищенного файла
4		Датчик движения
5		Статус GPS (если нет соединения GPS - )
6		Значок записи звука, когда она выключена. Если запись включена, отображается 
7		Статус SD-карты
8		Значок подключения адаптера питания, если нет соединения, показывается батарея 
9		Разрешение видео
10		Направление движения
11		Включена функция WDR
12		Текущая скорость движения
13		Дата
14		Уровень громкости
15		Время

Функции кнопок устройства

Кнопка	Функция	Описание
 (POWER)	Вкл / Выкл устройства	Нажмите и удерживайте для включения / выключения устройства
 (MENU)	Меню	1. Вход в Меню 2. Выбор следующего Меню 3. Возврат в Меню из подменю без сохранения выбора
M (MODE)	Выбор режима	1. Изменение режима работы 2. Выключение дисплея во время записи
OK (REC/OK)	Запись / ОК	1. Включение записи 2. Остановка записи 3. Спуск затвора в режиме фото 4. Выбор параметра в Меню устройства
▲ (UP)	Вверх / Защита файла	1. В процессе записи защита файла от перезаписи после заполнения карты памяти 2. Регулировка EV в режиме ожидания 3. В режиме настроек перемещение курсора вверх 4. Длительное нажатие - добавление POI
▼ (DOWN)	Вниз / Микрофон	1. Вкл/Выкл микрофона во время видеозаписи 2. Регулировка EV в режиме ожидания 3. В режиме настроек перемещение курсора вниз 4. Длительное нажатие – удаление POI

Режимы работы устройства

Режим записи

При каждом включении устройство проверяет наличие SD-карты (см. рис.1). Если формат SD-карты не подходит устройству, оно сообщит об этом и предложит отформатировать карту (см.рис.2). После форматирования устройство начнет запись на SD-карту.

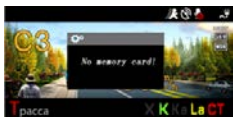


Рис.1



Рис.2



Режим просмотра

Во время записи, нажмите кнопку **OK**, чтобы остановить запись и включить режим предварительного просмотра.

Основные функции кнопок в режиме предварительного просмотра, как показано на картинке ниже:

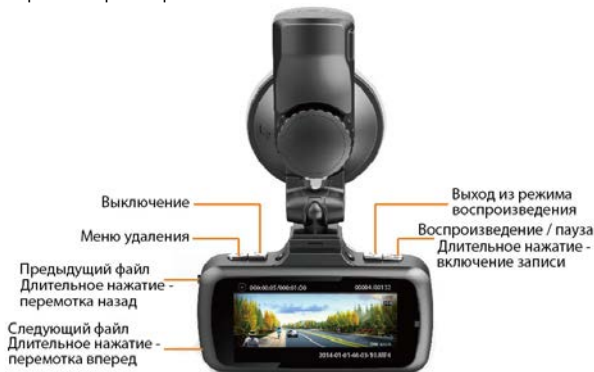


Режим воспроизведения

В режиме предварительного просмотра нажмите кнопку M, чтобы войти в режим воспроизведения. В режиме воспроизведения кнопки работают, как показано ниже:

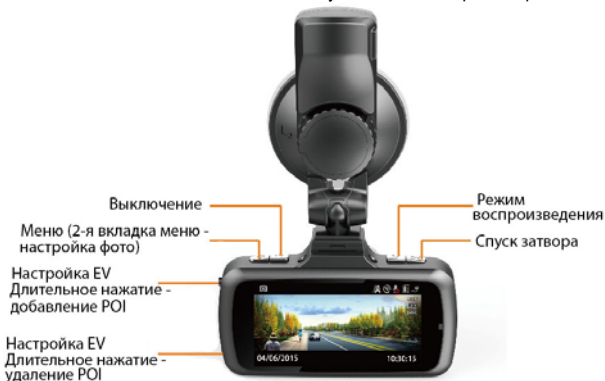


Выберите видеоролик и нажмите кнопку ОК, чтобы воспроизвести его. Функции кнопок в режиме просмотра:



Режим фото

В режиме ожидания вы можете нажать кнопку M для входа в режим фото:



Примечания:

1. Если функция WDR включена, устройство обеспечивает более высокое качество картинки при неравномерном освещении разных частей изображения.







WDR выкл.



WDR вкл.

2. Защищенные видеофайлы будут сохранены в папке EVENT. Максимум может быть записано 50 видеофайлов. При превышении этого объема, устройство продолжают записывать новые защищенные видеофайлы. При этом будут удаляться старые защищенные видеофайлы и включится предупреждение: "Внимание! Память защищенных видеофайлов переполнена, старые защищенные видеофайлы будут удалены. Пожалуйста, сделайте резервное копирование".
3. Подключите устройство к компьютеру через USB интерфейс. Устройство можно использовать в качестве съемного диска.
4. Статус SD-карты.

Заполнение карты	=0	$0 \leq 1/3$	$1/3 \leq 2/3$	$2/3 \leq 1$
Значок				

Режим настроек

Во время записи необходимо нажать кнопку **OK**, чтобы остановить запись, и нажать кнопку **M** для входа в режим настроек.

Функции кнопок в режиме настроек показаны на рисунке ниже:



Примечание:

Если нажать кнопку **M** в режиме ожидания, устройство перейдет в меню записи.

Если нажать кнопку **M** в режиме фото, устройство перейдет в меню фото.

Структура меню

	Пункт меню	Значение	Описание
	Громкость	0 ~ 9	По умолчанию: 7
	Прев. скорости	0~40 км/ч	Звуковое предупреждение, когда скорость автомобиля превышает ограничение скорости, установленное БД GPS, более чем

			на превышение скорости, заданное пользователем. По умолчанию: 0 км/ч
Меню GPS - информатора	Дальн. GPS опов.	АВТО, 400~1000м	Дальность GPS-оповещения По умолчанию: АВТО Оповещение в режиме АВТО: Скорость ≤ 60 км/ч – 400 м; От 61 до 70 км/ч – 500 м; От 71 до 80 км/ч – 600 м; От 81 до 90 км/ч – 700 м; От 91 до 100 км/ч – 800 м; От 101 до 110 км/ч – 900 м; Свыше 110 км/ч -1000м.
	GPS	Вкл. / Выкл.	По умолчанию: Вкл. Выкл. - означает отсутствие GPS-оповещения, отображения скорости и направления движения
	Удалить все POI	Да / Нет	По умолчанию: Нет
Меню видеорегистратора	Разрешение	2560×108030P 2304×129630P 1920×108030P 1280×72060P 1280X72030P	Разрешение видеосъемки По умолчанию: 1920×108030P
	Качество	Наилучшее Отлично Нормальный	По умолчанию : Наилучшее
	WDR	Вкл. / Выкл.	Функция расширения динамического диапазона По умолчанию: Вкл.
	Метка времени	Вкл. / Выкл.	Наложение на видео текущих даты / времени По умолчанию: Вкл.
	Цикл.запись	1 / 2 / 3 / 5 мин.	Длительность одного видеофайла при циклической записи По умолчанию: 1 мин.
	G-Sensor	Выкл., 1~7	Чувствительность G-сенсора По умолчанию: 4

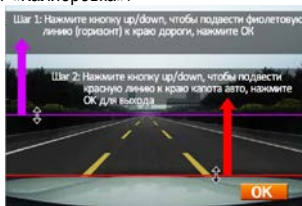
	Датчик движения	Вкл. / Выкл.	Запись при обнаружении движения в кадре По умолчанию: Выкл.
	Запись звука	Вкл. / Выкл.	По умолчанию: Вкл.
	GPS треки	Вкл. / Выкл.	Записи маршрута перемещения По умолчанию: Вкл.
	Калибровка		Калибровка системы LDWS
	LDWS	Вкл. Выкл.	Слежение за полосой движения автомобиля По умолчанию: Выкл.
Меню фото	Размер фото	4М (16:9) 9М (16:9) 13М (16:9)	Разрешение фото По умолчанию: 4М (16:9)
	Качество	Наилучшее Отлично Нормально	По умолчанию: Наилучшее
	Метка времени	Вкл. / Выкл.	Наложение на фото текущих даты / времени По умолчанию: Вкл.
Меню системных настроек	Дата / Время	ГГГГ/ММ/ДД Ч/М	Настройка даты / времени
	Частота	АВТО / 50 Гц / 60 Гц	По умолчанию: АВТО
	Экспомер	Усредненный / Центр / Точечный	По умолчанию: Центр
	Отключ. дисплея	Выкл./ 15 сек. / 1 мин. / 3 мин. / 5 мин.	По умолчанию: Выкл.
	Сигнал кнопок	Вкл. / Выкл.	По умолчанию: Вкл.
	Номер авто	Выкл. / Введите	Наложение на видео номера автомобиля По умолчанию: Выкл.
	Штамп скорости	Вкл. / Выкл., 10 ~ 110 км / час	Наложение на видео текущей скорости движения автомобиля. При выборе значения скорости от 10 до 110 км/ч наложение штампа на

			видео будет только до установленного порога скорости. По умолчанию: Вкл.
Часовой пояс	GMT-12~ GMT+12		По умолчанию: + 3
Поворот изобр.	Вкл. / Выкл.		Поворот изображения на 180° По умолчанию: Вкл.
Язык	English / Русский		По умолчанию: Русский
Формат...	Да / Нет		Форматирование карты памяти
По умолчанию	Да / Нет		Сброс на заводские настройки
Система инфор.			Версия ПО и базы камер

LDWS

Калибровка

Выберите в Меню пункт «Калибровка»:



Нажмите кнопку ОК для начала калибровки. Кнопками Up и Down установите фиолетовую линию по горизонтальному краю дороги. Далее кнопками Up и Down установите красную линию по краю капота (как на рисунке выше). Затем, нажав ОК, подтвердите настройку и выйдите из режима настройки LDWS.

Примечание:

- 1 Калибровка LDWS необходима для корректной работы этой функции. Без калибровки функция LDWS может не сработать,
2. Необходимо установить фиолетовую и красную линии согласно рекомендациям. Если расстояние между фиолетовой и красной линиями слишком велико (как на рис.3), это сделает работу функции не корректной. Если расстояние будет слишком мало (как на рис.4), функция может не сработать.



Рис.3



Рис.4

Оповещение LDWS

Когда автомобиль будет отклоняться от направления дороги, LDWS предупредит изображением расположения автомобиля под углом, как на рисунке:



Индикатор состояния

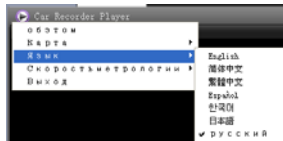
Цвет индикатора	Состояние	Значение
Синий	Постоянно горит	Идет процесс зарядки
	Не горит	Окончание зарядки
Красный	Постоянно горит	Режим ожидания
	Мигает, 1 раз в секунду	Идет процесс записи

Проигрыватель

Устройство записывает видео в формате MP4, поэтому для просмотра записей можно использовать обычный проигрыватель. Но, если вы хотите посмотреть GPS-трек и информацию G-сенсора, пожалуйста, используйте оригинальный проигрыватель.



Нажав кнопку , вы сможете выбрать язык/карту/единицы измерения.



Нажатием кнопки  добавьте выбранное видео в список просмотра:

ID	Имя	Время	Разрешение
140500-0430-0001	Тек	2014-07-12 11:09	Size: 1920 x 1080
140500-0430-0002	Тек	2014-07-12 11:10	Size: 1920 x 1080
140500-0430-0003	Тек	2014-07-12 11:10	Size: 1920 x 1080

Устройство оснащено встроенным 3G-сенсором. Когда происходит существенное изменение по любой из осей X, Y, Z, устройством будут записаны защищенные файлы. Например, в случае столкновения с другим автомобилем. Анализ записи G-сенсора может помочь определить ответственного.



Предупреждение о стационарных радарх по базе GPS





1. Тип камеры
2. Установленный скоростной режим
3. Расстояние до камеры
4. Текущая скорость
5. Текущая средняя скорость на участке «АВТОДОРИИ»

Типы камер по базе данных GPS

Тип камеры	Описание
СТАЦ КАМ	Стационарная камера
ПОТОК	Система ПОТОК
СТРЕЛКА	Радарный комплекс СТРЕЛКА-СТ
КАМ.СВТФ	Камера на светофоре
ПОСТ ДПС	Пост ДПС
АВТОДОРИЯ	Контроль средней скорости на участке
ВИДЕОБЛОК	Контроль выделенной полосы
МУЛЯЖ	Муляж радарного комплекса

Предупреждения о превышении скорости на дисплее

Когда скорость автомобиля больше, чем ограничение скорости по базе GPS, устройство сообщит «Внимание, превышение скорости» и скорость движения отображается красным цветом. В зоне действия камер типа ВИДЕОБЛОК скорость автомобиля не рассчитывается, поэтому предупреждение о превышении и отображение показаний скорости движения красным цветом будет отсутствовать.



Оповещение на участке комплекса Автодория

После прохождения автомобилем начальной точки контроля Автодории, устройство начинает вычислять среднюю скорость. Если средняя скорость больше чем

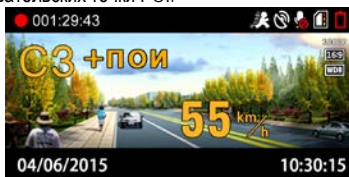
ограничение скорости, устройство сообщит "Внимание, превышение скорости", а показания средней скорости отображаются красным цветом.



Добавление и удаление POI

Если есть камеры контроля скорости, о которых устройство не предупреждает, Вы их можете добавить в базу данных устройства самостоятельно.

При включенном GPS, когда автомобиль находится под камерой, длительно нажмите кнопку UP, устройство сообщит: "POI добавлена успешно". Вы можете добавить 32 пользовательских точки POI.



В следующий раз при подъезде к добавленной камере, устройство предупредит Вас и отобразит информацию на дисплее как показано на рисунке ниже:



Для удаления пользовательской точки POI при подъезде к добавленной камере нажмите и удерживайте кнопку DOWN, устройство сообщит «Удален успешно».

Обновление базы данных GPS

1. На странице «Обновление ПО» сайта www.playme-russia.ru скачайте архив с обновлением, сохранив его в любом удобном месте на жестком диске Вашего ПК.

2. Распакуйте архив и скопируйте его содержимое (файл firmware.bin) на используемую для обновления карту памяти.
3. При выключенном устройстве установите карту памяти, содержащую файл обновления.
4. Включите устройство и дождитесь появления на экране надписи: «Обнов. прошивку?», для начала процесса обновления, кнопками UP / DOWN выберете «Да» и нажмите ОК. Начнется процесс обновления, ход процесса обновления отображается в %. По окончании процесса обновления устройство автоматически выключится.
5. После завершения обновления, извлеките карту памяти, используемую для обновления.
6. Установите карту памяти, используемую для записи, включите устройство и проверьте его функционирование.

ВНИМАНИЕ!

Во время проведения процесса обновления, нельзя отключать питание во избежание выхода устройства из строя.

Технические характеристики

Название	Описание
Матрица	OV4689, CMOS, 4Мп, 1/3"
Объектив	Угол обзора 140°
Процессор	Ambarella A7LA30
Дисплей	2.7 дюйма, 16:9 (320x240)
Напряжение питания	5 В
Ток потребления	≤600мА
Емкость аккумулятора	280мАч
Автомобильное зарядное устройство	Вход: 12-24В, Выход: 5В/2А
Влажность	≤93%RH(40)
Рабочая температура	-20°C ~ 70°C
G - сенсор	Есть
Формат видео	MP4
Тип карты памяти	MicroSD (от 8 до 64 ГБ, класс 10)
HDMI выход	Поддерживается
Требования к ОС ПК	Windows/2003/XP/ Vista/Win7

Авторизованные сервисные центры

Абакан, ул. Вяткина, 18, тел: 8(3902) 26-39-49, 8(908) 326-39-49
Алматы, пр. Сейфуллина, 452, тел: 8(727) 279-14-78, 8(727) 279-14-66
Ардатов, ул.Ленина 144, тел: 8(831) 472-43-12
Арзамас, пр. Ленина,144, тел: 8(831) 472-43-12
Архангельск, пл. Ленина, 4, оф.1602, тел: 8 (8182) 63-60-51
Астрахань, ул. Ташкентская, 13Б, тел: 8(8512) 63-12-00
Барнаул, пр. Ленина, 146, тел: 8(800) 222-08-37
Белгород, ул. Князя Трубецкого, 17, тел: 8(4722) 23-12-53
Биробиджан, ул. Шолом-Алейхема, 12, тел: 8(42622) 23-870
Благовещенск, ул.Забурхановская, 98, тел: 8(4162) 37-40-30, 8(4162) 35-41-37
Братск, ул. Южная, 25, тел: 8(3953) 41-71-66
Брест, пр. Машерова, 90, тел: +375 162558855
Брянск, ул. Брянского Фронта, 4, тел: 8(4832) 65-31-90, 8(953) 288-88-08
Вад, ул.50 лет Октября д.23, тел: 8(831) 472-43-12
Великие Луки, ул. Ленина, 31/3, тел: 8(960) 222-67-66
Верхнедвинск, ул. Кочкаря, 17, магазин "Цифровой", тел: (29) 895-88-88
Владивосток, Народный проспект, 11, тел: 8(423) 239-09-80
Владимир, ул. Сакко и Ванцетти, 50, тел: 8(961) 110-99-99, 8(4922) 53-28-87
Волгоград, ул. Советская, 28, тел: 8(8442) 56-31-30
Волгоград, ул. Краснознаменная, 8, тел: 8(8442) 60-01-04
Вологда, ул. Ярославская, 31Б, тел: 8(8172) 71-50-60
Воронеж, ул. Ленина, 73, тел: 8(473) 21-000-12
Дзержинск, ул.Октябрьская, 15, тел: 8 (908) 161-63-11
Евпатория, ул. Л. Украинки, 8а, СЦ "Sota", тел: +38(06569) 2-55-53
Екатеринбург, ул. Посадская, 21/2, тел: 8(343) 233-77-77
Ижевск, ул. Ленина, 7, СЦ "СмиКА", тел: 8(3412) 501-901, 8(3412) 555-878
Иркутск, ул.Чехова, 23Б, 1 этаж, оф. 2, тел: 8(3952) 35-90-00, 8 (3952) 20-12-53,
8 (3952) 20-33-57
Казань, ул. М.Чуйкова, 5, тел: (843) 526-69-51
Калининград, ул. Космонавта Пацаева, 5а, тел: 8(4012) 93-45-44
Калуга, ул. Кирова, 78, тел: 8(4842) 59-78-78
Кемерово, ул. Красная, 21, тел: 8(3842) 39-00-73, 39-00-74
Киров, ул. Преображенская, 6, тел: 8(8332) 64-02-70
Кострома, ул. Свердлова, 66, тел: 8(4942) 37-22-18
Краснодар, ул. Красноармейская, 129, тел: 8(861) 247-52-62, 8(918) 126-46-46
Краснодар, ул. Федора Лузана, 6, тел: 8(861) 247-52-62, 8(918) 126-46-46,
8(861) 299-98-00
Красноярск, ул. Ленина, 153, тел: 8(391) 221-16-11

Курск, ул. Студенческая, 36а, тел: 8(4712) 50-85-90
Курган, ба мкрн., д.11, офис 8-12, тел: 8(3522) 47-27-25
Кузнецк, ул. Дарвина, 55, тел: 8(8412) 46-11-00
Липецк, ул. Космонавтов, 6, тел: 8(4742) 34-01-01
Магнитогорск, ул. Ленина, 51, тел: 8(951) 444-85-63
Махачкала, пр-т Акушинского, 14 линия, д.21, тел: 8(8722) 93-55-15, 8(8722) 63-23-94
Минск, ул. Кульман, д.1, корп.3, этаж 1, тел: +375 17 334 09 09
Москва, Проспект Мира, 52, стр. 5, тел: 8(495) 545-44-24
Москва, ул. Маршала Новикова, 3, офис 24 (подъезд 2, домофон 24),
тел: 8(499) 502-05-72, 8(903) 672-77-23, 8(903) 672-77-25
Набережные Челны, пр. Вахитова, 20, тел: 8(8552) 59-77-13, 35-90-02, 35-90-42
Нижний Новгород, ул. Арзамасская, 3, тел: 8(831) 220-32-77
Нижний Тагил, ул. Пархоменко, 1, тел: 8(3435) 42-02-12
Новороссийск, ул. Энгельса, 47, тел: 8(8617) 61-61-92
Новосибирск, пр. Димитрова, 1, тел: 8(383) 319-68-66
Новокузнецк, ул. Кирова, 33, тел: 8(3843) 200-752
Омск, ул. 4-я Поселковая, 26, корпус 2, тел: 8(3812) 667-744
Орел, ул. Карачевская, 12/3, пом.20, тел: 8(953) 810-34-55
Оренбург, Шарлыкское шоссе, 4а, тел: 8(3532) 370-462
Орск, ул. Батумская, 25, тел: (3537) 33-84-43
Обнинск, ул. Аксенова, 18, тел: 8(920) 880-88-00
Пенза, ул. Суворова, 145а, тел: 8(8412) 46-11-00
Пермь, ул. Революции, 18, тел: 8(342) 258-18-18
Петрозаводск, ул. Гоголя, 22, тел: 8(8142) 59-33-50
Псков, ул. Труда, 11, тел: 8(8112) 53-86-50
Пятигорск, пр. Кирова, 78, тел: 8(8793) 34-15-00
Ростов-на-Дону, ул. Баумана, 6а/8, тел: 8(863) 200-17-70
Рязань, Первомайский пр-т, 23/7, тел: 8(4912) 99-15-16
Санкт-Петербург, Суворовский пр., 35, тел: 8(812) 327-81-90
Самара, ул. Ново-Садовая, 303а, вход со стороны СБРФ, тел: 8(846) 372-66-32
Саранск, ул. Ботевградская, 80, 2 этаж, тел: 8(8342) 22-27-77
Саратов, ул. Московская, 57, тел: 8(8452) 26-42-99
Саров, ул. Зернова, 24, корп. А, оф.12, тел: 8(952) 776-01-11
Севастополь, ул.Пожарова, 26Б, тел: 8(692) 55-56-43
Севастополь, ул. Большая Морская, 50, СЦ "Робим Гуд", тел: +38(0692) 54-62-56,
+38(0692) 54-83-41
Северодвинск, пл. Ленина, 16, тел: 8(8182) 63-60-51
Симферополь, ул. Александра Невского, 13/1, тел: +38 (0652) 60-08-60
Смоленск, ул. Тенишевой, 19, тел: 8(4812) 40-36-00

Ставрополь ул. Доваторцев, 19, тел: 8(8652) 74-19-44
Стерлитамак, ул. Артема, 147, тел: 8(960) 806-58-98, 8(917) 744-70-03
Стерлитамак, ул. Худайбердина, 122а, офис 6, тел: 8(987) 050-75-55,
8(962) 520-75-55
Сургут, пр-т Ленина, 37, тел: 8(3462) 60-61-62
Таганрог, ул. Биржевой спуск, 8-3, тел: 8(634) 32-43-24
Тамбов, ул. Чичерина, 58 (цокольный этаж), тел: 8(4752) 58-28-88
Тольятти, Южное шоссе, 89, тел: 8(412) 74-14-71
Томск, пр. Ленина, 123, тел: 8(3822) 51-02-54
Тула, проспект Ленина, 64, тел: 8(4872) 30-75-09
Тюмень, ул. Софьи Ковалевской, 11/7, тел: 8(3452) 27-80-80
Ульяновск, ул. Радищева, 33, корп. 1, тел: 8(8422) 41-04-01
Уфа, ул. С.Перовской 29, пр. Октября, 46, тел: 8(347) 291-27-12
Хабаровск, ул. Карла Маркса, 59, тел: 8(4212) 50-00-66
Химки, ул.Энгельса, д.7/15, оф.25, тел: 8(985) 991 35 51
Чебоксары, ул. Карла Маркса, 17, тел: 8(8352) 36-42-02
Челябинск, ул. Цвиллинга, 8-а, тел: 8(351) 270-70-73
Череповец, ул. Годовикова, 19, тел: 8(8202) 44-43-06, 8(8202) 44-43-08
Шатки, ул.Центральная д.4, тел: 8(831) 472-43-12
Ярославль, ул. Калинина, 11, магазин "Магнит", тел: 8(4852) 93-40-60,
8(902) 333-40-60

Техническая поддержка:

Информацию о расположении авторизованных сервисных центров можно получить в местах приобретения товаров PlayMe, на сайте <http://playme-russia.ru> и по электронной почте - service@playme-russia.ru

