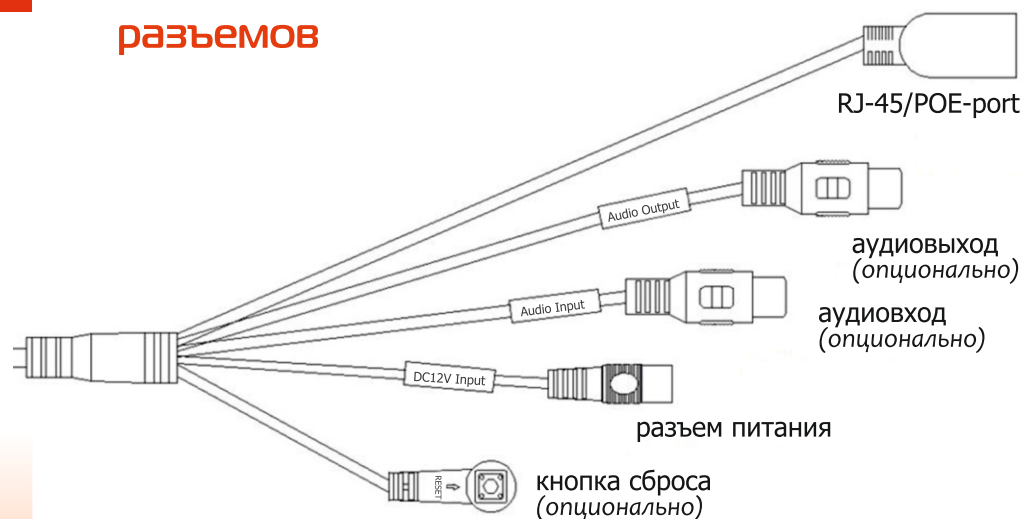




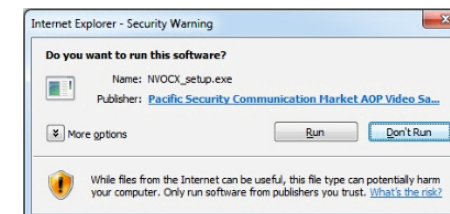
## Назначение разъемов



## Настройка Web-интерфейса

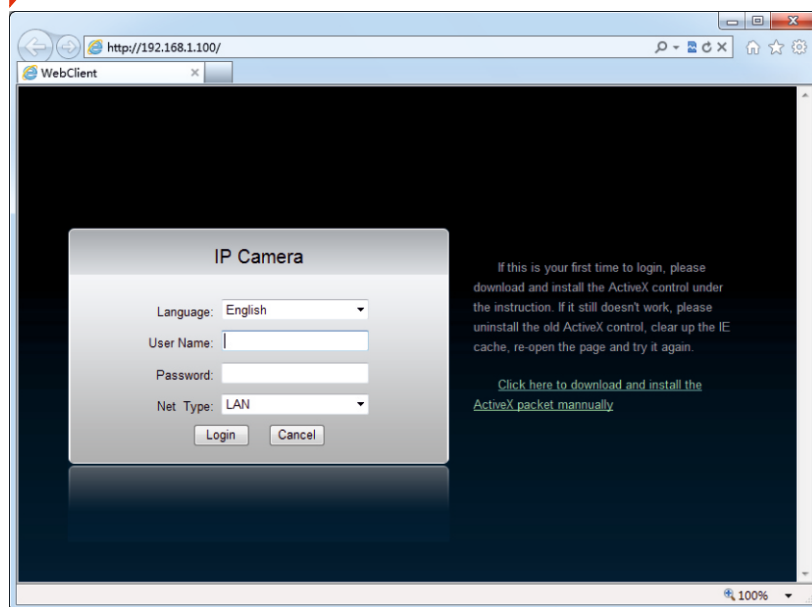
- 1 Для подключения к камере в вашем WEB-браузере введите в адресной строке IP-адрес, написанный на камере.
- 2 При первом подключении вам будет предложено установить ОСХ.
- 3 Нажмите кнопку «Запустить», и установите плагин для корректной работы с устройством.
- 4 Установите, следуя инструкции на экране.
- 5 По завершении установки обновите браузер, введите login и password (логин и пароль) для доступа к WEB-интерфейсу

**⚠** Для успешного подключения ваш компьютер должен иметь сетевой адрес в той же подсети, что и адрес камеры. В противном случае адрес вашего ПК следует выбрать вручную.

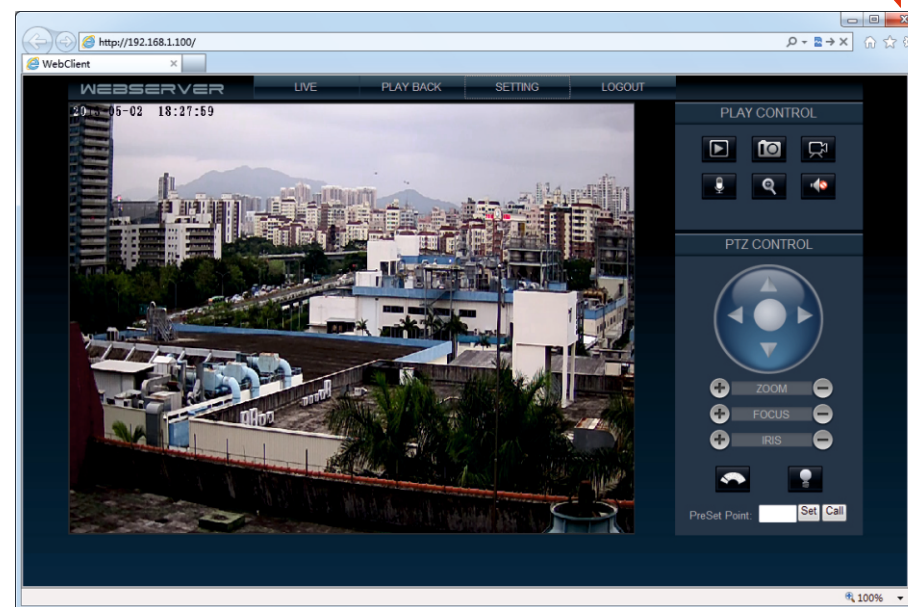


**по умолчанию**  
ip-адрес камеры **192.168.1.100**  
login - **admin**  
password - **admin** или **1111**

настройка WEB-интерфейс



WEB-интерфейс настроенной камеры



## Технические характеристики

Система Встроенная ОСПВ, двухъядерный DSP (XM530AI)  
32bit DSP(XM530AI)  
Матрица 2.0MP 1/3" F37 CMOS Progressive sensor  
Сжатие видео H.265+ ( Совместим с H.265 / H.264), поддерживает двойной поток)  
Разрешение 2.0MegaPixel HD 1080P  
Частота кадров  
Основной поток: 1920\*1080@25fps, 1280\*720@25fps;  
Дополнительный поток: 704\*576@25fps.  
Электронный затвор Auto 1/50(1/60)s to 1/10,000s  
Соотношение сигнал/ шум > 52dB  
Мин. чувствительность 0.0001Lux@F1.2(AGC ON), 0.00Lux IR on LED's 24PCS IR  
ИК- подсветка 20 метров  
День/Ночь Auto(ICR) / Color / B/W  
Компенсация задней подсветки BLC / HLC / AGC  
Баланс белого Auto AGC есть  
Подавление шума поддерживается 2D/3D  
WDR Digital WDR  
Объектив 2.8mm HD Lens  
Интерфейс Ethernet RJ-45 (10/100Mbps)  
Протокол TCP/ RTSP/FTP/DHCP/NTP/UPnP  
ONVIF 2.4 версия  
Аудио вход /  
Аудио сжатие G.711, поддержка двунаправленного разговора, синхронизации аудио и видео  
POE Поддержка 48V POE  
Smart функции Поддержка обнаружения людей и лиц  
Онлайн просмотр IOS и Android  
Питание DC12V±20%  
Потребляемая мощность Max 2.5W  
Рабочий диапазон температур -30°C~+60°C / с относительной влажностью до 95%  
Расстояние передачи Cat 5, Cat 6 cable  
Класс защиты IP66 Корпус Пластик

Уважаемый покупатель!

Благодарим Вас за покупку изделия марки «Owler» и надеемся, что оно Вам понравится.  
В случае, если Ваше изделие будет нуждаться в гарантийном обслуживании, просим обратиться к дилеру, у которого Вы приобрели это изделие, или в один из Авторизованных сервисных центров (АСЦ).  
Во избежание излишних неудобств с Вашей стороны мы предлагаем Вам, прежде чем начать эксплуатацию и прежде чем обращаться к дилеру или в АСЦ, внимательно ознакомиться с инструкцией по эксплуатации.  
Ваша гарантия «Owler» гарантирует отсутствие в изделии дефектов в материалах и работе в течение срока, указанного в данном гарантийном талоне, начиная с даты первоначальной покупки.  
Настоящая гарантия распространяется на Ваше изделие марки «Owler» при условии, что Вы приобрели это изделие в области ее действия.  
Информация об области действия настоящей гарантии и о компании, которая предоставляет и несет обязательства по ней в соответствии с действующим законодательством, приведена в данном гарантийном талоне.  
**Условия**  
1. Услуги по гарантийному обслуживанию предоставляются по предъявлении потребителем дефектного изделия до окончания гарантийного срока. «OWLER» и АСЦ вправе потребовать от потребителя предъявления доказательств факта и даты покупки изделия. Настоящая гарантия не распространяется на изделия с измененным, стертым, удаленным или неразборчивым типовым, или серийным номером.  
2. Во избежание повреждения, потери или удаления данных со съемных носителей информации или аксессуаров просим Вас извлекать такие устройства перед передачей изделия для гарантийного обслуживания.  
3. Настоящая гарантия не распространяется на риски, связанные с транспортировкой Вашего изделия до и от «OWLER» или АСЦ, если такая транспортировка не была организована «OWLER» или АСЦ.  
4. Настоящая гарантия не распространяется на следующее:  
а) периодическое обслуживание, ремонт или замену частей в связи с их нормальным износом;  
б) расходные материалы (компоненты, которые требуют периодической замены на протяжении срока службы изделия, например, неперезаряжаемые элементы питания, картриджи для печати, звукоусилители, лампы и т.д.);  
в) повреждения или дефекты в результате использования, эксплуатации или обращения с изделием, не соответствующие нормам личного или домашнего использования;  
г) повреждения или модификации изделия в результате:  
и) неправильной эксплуатации, включая:  
– обращение с устройством, повлекшее физические, косметические повреждения или повреждения поверхности, деформацию изделия или повреждение жидкокристаллических дисплеев;  
– установку или использование изделия не по назначению или не в соответствии с руководством изготовителя по эксплуатации или обслуживанию;  
– обслуживание изделия не в соответствии с руководством изготовителя по эксплуатации и обслуживанию;  
– установку или использование изделия не в соответствии с техническими стандартами и нормами безопасности, действующими в стране установки или использования;  
ii) заражения компьютерными вирусами или использования программного обеспечения, не входящего в комплект поставки изделия, или неправильной установки программного обеспечения;  
iii) состояния или дефектов системы, или ее элементов, с которой или в составе которой использовалось настоящее изделие, за исключением других изделий марки «Owler», предназначенных для использования с этим изделием;  
iv) использования изделия с аксессуарами, периферийным оборудованием и другими устройствами, тип, состояние и стандарт которых не соответствует рекомендациям изготовителя изделия;  
v) ремонта или попытки ремонта, произведенных лицами или организациями, не являющимися АСЦ или «Owler»;  
vi) регулировки или передачи изделия без предварительного письменного согласия «OWLER», включая:  
– увеличение производительности изделия сверх рамок технических характеристик или возможностей, описанных в руководстве по эксплуатации, или  
– регулировки и настройки изделия с целью приведения его в соответствие с национальными или местными техническими стандартами и нормами безопасности, действующими в любой другой стране, кроме страны, для которой это изделие было спроектировано и изготовлено;  
vii) небрежного обращения;  
viii) несчастных случаев, пожаров, попадания насекомых, инородных жидкостей, химических веществ, других веществ, затопления, вибрации, высокой или низкой температуры, неправильной вентиляции, колебания напряжения, использования повышенного или неправильного питания, или входного напряжения, облучения, электростатических разрядов, включая разряд молнии, и иных видов внешнего воздействия или влияния.  
5. Настоящая гарантия распространяется исключительно на аппаратные компоненты изделия. Гарантия не распространяется на программное обеспечение (как производств компаний, входящих в состав корпорации «OWLER», так и сторонних разработчиков), на которое распространяются прилагаемые или подразумеваемые лицензионные соглашения для конечного пользователя или отдельные гарантии, или исключения.  
**Сохранение Ваших законных прав**  
Потребители имеют законные (установленные законом) права в соответствии с применимым законодательством в отношении торговли потребительскими товарами. Настоящая гарантия не ущемляет Ваших законных прав, включая права, не подлежащие исключению или ограничению, и права в отношении стороны, у которой Вы приобрели изделие. Вы можете отстаивать любые Ваши права по Вашему усмотрению.

owler



IP-видеокамера  
с функцией ночного видения  
i230P XM (2.8)

ИНСТРУКЦИЯ ПО ЭКСПЛУАТАЦИИ

## Неисправности и способ устранения

### Нет изображения после подачи питания

Проверьте напряжение источника питания, если оно отличается от требуемого - замените источник питания

Проверьте подключение и наличие контакта на кабелях. В случае обнаружения дефекта либо замените кабель, либо повторно установите разъемы.

Если вышеописанные меры не привели к устранению неисправности - обратитесь к продавцу или в нашу техподдержку

## Неисправности и способ устранения

### Изображение искажено или имеет артефакты

Проверьте напряжение источника питания, если оно отличается от требуемого - замените источник питания

Проверьте подключение и наличие контакта на кабелях. В случае обнаружения дефекта либо замените кабель, либо повторно установите разъемы.

Если вышеописанные меры не привели к устранению неисправности - обратитесь к продавцу или в нашу техподдержку

## Неисправности и способ устранения




### На изображении полосы темного цвета

Проверьте напряжение источника питания, если оно отличается от требуемого - замените источник питания

Проверьте подключение и наличие контакта на кабелях. В случае обнаружения дефекта либо замените кабель, либо повторно установите разъемы.


Если вышеописанные меры не привели к устранению неисправности - обратитесь к продавцу или в нашу техподдержку

## Комплект поставки

-  Видеокамера
-  Руководство пользователя
-  Набор крепежа для установки

## Гарантийный талон

Модель \_\_\_\_\_  
Серийный номер \_\_\_\_\_  
Дата покупки \_\_\_\_\_  
Продавец \_\_\_\_\_

срок гарантии \_\_\_\_\_ М.П.  
25 месяцев с даты покупки  
Техподдержка 88007707016  
support@owler.pro  
 Telegram @Owlersupport