



**Owler Smart Home RoboCam
(Умная внутренняя IP видекамера)**

1. Описание основных функций



2. Загрузка приложения

Найдите через поиск "Tuya" в App Store/App Market, или просканируйте QR-код для скачивания

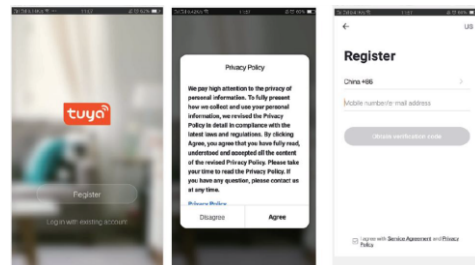


Просканируйте для скачивания

3. Регистрация и авторизация пользователя

1. Регистрация

Если у вас еще нет учетной записи App, вы можете зарегистрировать учетную запись или войти в систему с помощью кода подтверждения SMS. Пожалуйста, прочитайте текущую страницу и следующую страницу для описания процесса регистрации. Нажмите "Create New Account", откроется страница с лицензионным соглашением приложения Tuya, нажмите Agree откроется окно регистрации, укажите тел. номер или эл. почту.



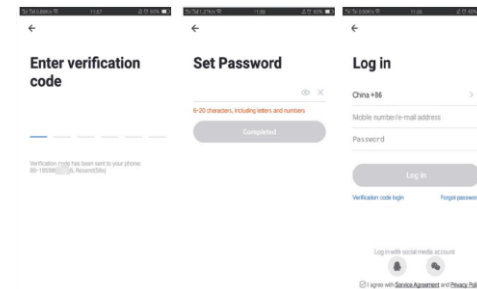
2. Вход в систему с существующей учетной записью

Если у вас уже зарегистрирована учетная запись, вы можете пропустить создание новой учетной записи, нажмите "Log in with existing account", будет переход на страницу входа.

(1) Система автоматически выберет текущую страну/регион, или вы можете выбрать страну/регион вручную.

(2) Введите ваш зарегистрированный тел. номер или эл. почту, введите пароль для входа в систему. Вход в систему с помощью авторизации через социальный аккаунт.

Если на вашем телефоне установлено приложение WeChat или QQ, нажмите значок Wechat / QQ в области входа в учетную запись в социальных сетях. После доступа к странице авторизации войдите в систему.



4. Добавление устройства

A. Сетевое сопряжение с помощью QR-кода (рекомендуется)

Приложение поддерживает только сеть Wi-Fi с частотой 2,4 ГГц. Он не поддерживает сеть Wi-Fi 5 ГГц. Перед настройкой Wi-Fi, пожалуйста, установите параметры маршрутизатора. Пароль Wi-Fi не должен содержать специальных символов - @#%&*~. При настройке Wi-Fi убедитесь, что ваш маршрутизатор, мобильный телефон и устройство находятся как можно ближе для быстрой настройки устройства.

- Приложение поддерживает сетевое сопряжение QR-кода и подключение к Wi-Fi. Вы можете добавить устройство с помощью других опций (Рисунок 0).
- Включите камеру и будет трансляция "Подождите настройки Y Fai" (если вы вообще ничего не слышали, пожалуйста, нажмите "сброс", чтобы восстановить заводские настройки).
- Когда мобильный телефон подключается по Wi-Fi, нажмите "Add Device" (Рисунок 1) на главном экране приложения, выберите "Security & Sensor" (Рисунок 2) - "Smart Camera", нажмите "Next Step" (Рисунок 3).
- Введите название и пароль Wi-Fi, нажмите "Confirm" (Рисунок 4).

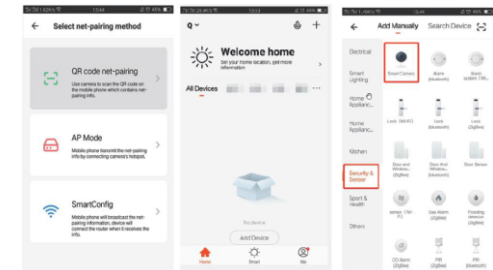


Рисунок 0 Рисунок 1 Рисунок 2 Рисунок 3 Рисунок 4

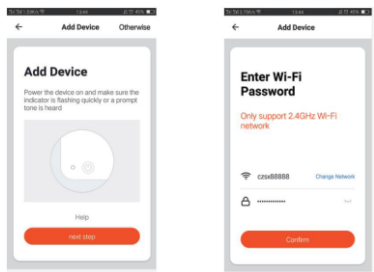


Рисунок 3 Рисунок 4

- Держите экран мобильного телефона перед камерой (Рисунок 5), расстояние между ними должно составлять от 15 до 20 см. (Рисунок 6) Старайтесь не трести мобильный телефон во время сканирования.

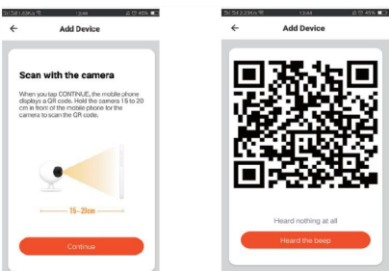


Рисунок 5 Рисунок 6

- когда вы услышите "Connect Router", нажмите "Connect Internet" и дождитесь подключения (Рисунок 7).
- Устройство успешно добавлено (Рисунок 8), вы можете выбрать имя для устройства и сцену в комнате.

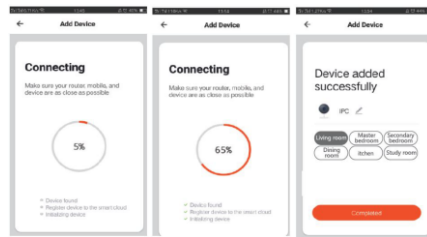


Рисунок 7 Рисунок 8

B. Распределительную сеть быстрого подключения Wi-Fi можно подключить в соответствии с описанными выше шагами, пропустив Рисунок 5 и Рисунок 6.

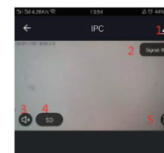
5. Описание функций

Интерфейс предварительного просмотра в реальном времени

1. Настройки и управление
2. Уровень сигнала Wi-Fi
3. Переключатель звука
4. SD/HD
5. На весь экран
6. Скриншот
7. Голосовой чат
8. Запись в режиме реального времени
9. Воспроизведение видео

10. Управление PTZ (Камеру можно произвольно поворачивать, чтобы дать вам другую перспективу. Вы можете перемещать его вверх и вниз, захватывать любой угол, который хотите просмотреть)

11. Сигнализация обнаружения движения (уведомление с помощью интеллектуального обнаружения аномалии в доме. Вы можете выходить на работу и уверенно на ней находиться. Чтобы установить уровень тревоги в соответствии с полем зрения камеры, можно сделать сигнал тревоги более точным)



6. Настройка устройства

Нажмите «» в правом верхнем углу страницы управления для управления и настройки устройства

- Device Name - можно изменить имя устройства и местоположение устройства;
- Share Device - можете поделиться этим устройством с другими людьми, введите номер мобильного телефона этого человека; (Примечание: введенный номер мобильного телефона должен быть зарегистрирован в учетной записи приложения Tuya).
- Device Information - для просмотра: Идентификатор устройства, уровень сигнала Wi-Fi, IP-адрес, MAC-адрес, часовой пояс устройства.
- Echo-amazon Alexa - используется Echo-amazon Alexa (Рисунок 10).
- Motion detection - можно установить переключатель обнаружения движения и чувствительность сигнализации обнаружения движения.Memory card settings - переключатель.
- Value-added Service Purchase - услуга облачного хранения видео (опционально в соответствии с потребностями клиентов).
- Firmware Information - Поддержка OTA Удаленное обновление (Не отключайтесь во время обновления).

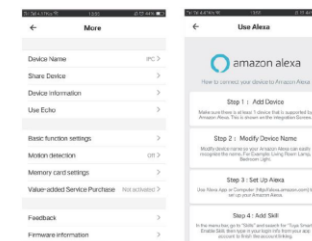


Рисунок 9 Рисунок 10

7. Нажмите "Me" на главной странице приложения для получения дополнительных услуг

1. Voice Service: нажмите на соответствующий динамик для описания подключения.

2. Другие Услуги:

- IFTTT ; Как подключиться к IFTTT;
- Value-added Service Orders: вы можете проверить запись о покупке приобретенных услуг с добавленной стоимостью;
- A1 smart detection: нажмите на изображение события, сообщенное смарт-камерой;
- Video cloud storage: после покупки услуги устройство может зашифровать и загрузить данные видеозаписи на сервер, а пользователь может просмотреть записанное видео в любое время через приложение;
- Mobile phone notification: после покупки услуги? устройство может автоматически отправлять уведомления на мобильный телефон пользователя по срабатыванию условий для уведомления. Устройство поддерживает оповещение по нескольким номерам, обеспечивая безопасность для вас и вашей семьи в любое время и в любом месте.

V: Не удалось добавить устройство во время сетевого сопряжения?

O: Пожалуйста, убедитесь, что мобильный телефон и устройство подключены к роутеру с частотой 2,4 GHz. Убедитесь, что введен правильный пароль Wi-Fi.

V: Все еще не удается добавить устройство после повторного сканирования?

O: Если не удается добавить устройство, рекомендуется перезагрузить устройство или выключить его и повторить попытку.

V: Устройство не может выполнить предварительный просмотр?

O: Проверьте, нет ли слабого сигнала Wi-Fi. Вы можете разместить камеру рядом с роутером. Если он все еще не работает, перезагрузите устройство и добавьте его снова.

V: Почему устройство все еще находится в списке после сброса устройства?

O: Сброс устройства приводит только к сбросу сетевой конфигурации камеры и не может изменить конфигурацию в приложении. Вы должны войти в приложение чтобы удалить камеру из списка.

V: Как подключить камеру к другому роутеру?

O: Сначала войдите в приложение, чтобы удалить и сбросить устройство, и снова настройте устройство через приложение.

V: Почему устройство не может идентифицировать SD-карту?

O: Рекомендуется вставлять и извлекать SD-карту после выключения питания устройства. Проверьте, находится ли SD-карта в нормальном состоянии и формате FAT32. Приложение укажет "не удается найти SD-карту" в нестабильной сети мобильного телефона или устройства.

V: Устройство подключено к Сети и имеет аварийное событие, но мобильный телефон не может получить информацию?

O: Сначала подтвердите, что приложению разрешено отправлять уведомления в настройках вашего мобильного телефона. При обнаружении аномалии, в панели уведомлений вашего мобильного телефона появится уведомление. Вы должны установить звук уведомления или вибрацию в своем мобильном телефоне.

Кроме того, при просмотре видео в режиме реального времени в приложении вы не можете получить сигнал тревоги о просматриваемой камере. Поскольку устройство по умолчанию использует просматриваемую камеру, указывающую, что пользователь фокусируется на видео мониторинга, и возникает необходимость в сигнале тревоги.

Использование продвинутого интеллектуального алгоритма подачи сигналов тревоги, гарантирует, что тревожные уведомления не будут частыми, однако камера будет записывать все тревожные сообщения и видео*.

Инструкции по послепродажному обслуживанию

1. Пожалуйста, обратитесь к реальному продукту, руководство предназначено только для справки.

2. Продукт обновляется в режиме реального времени, он должен обновляться без предварительного уведомления, пожалуйста, перейдите на официальный сайт для запроса.

3. Руководство содержит описание основных функций продукта, пожалуйста, проверьте работу.

4. Если при использовании камеры возникают какие-либо проблемы, пожалуйста, своевременно свяжитесь с компанией-поставщиком.

5. Мы постарались сделать все возможное, чтобы обеспечить всестороннее и точное руководство. Но все равно могут быть отклонения от реальной ситуации. Если есть вопросы или споры, пожалуйста, обратитесь к компании.

6. Если вы не будете следовать инструкции по эксплуатации, любые убытки, вызванные ею, понесете вы сами. Это руководство подходит для потребительских продуктов.

Гарантийный талон

Название продукта		Модель	
Дата покупки		Дистрибутор	
Место покупки			
Имя покупателя		Должность	
Телефон		Почтовый индекс	
Серийный номер			
Контактный адрес			

Инструкции по гарантии

Гарантийный срок: один год. Этот гарантийный талон применим к серии продуктов, которые вы приобрели в нашей компании. Чтобы лучше обслужить вас, пожалуйста, сохраните данную карточку.